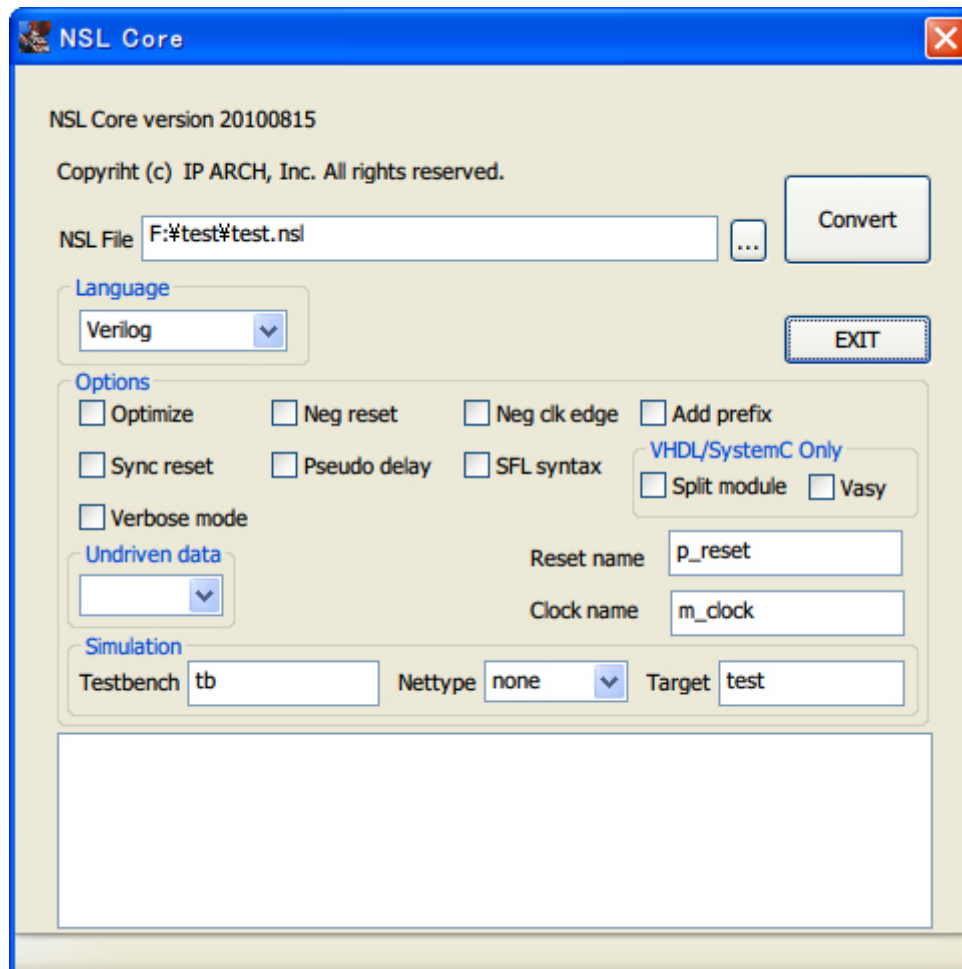




NSL Core GUI 操作マニュアル

2010/09/09
オーバートーン株式会社



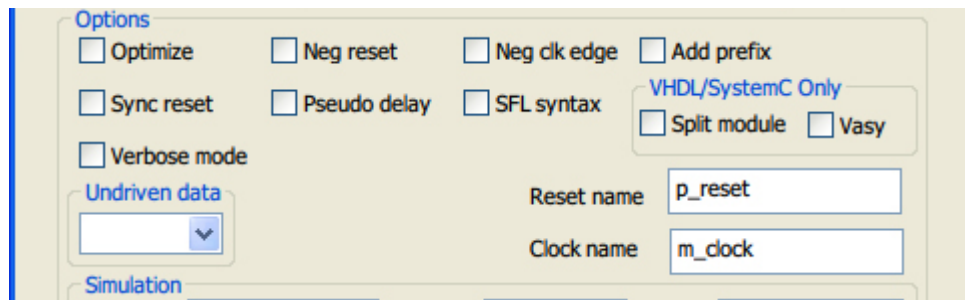
NSL Core GUI 操作手順 (HDL 出力編)

1. NSL ソースファイルを指定します。(NSL File のテキストボックスに NSL ソースファイルを Drag&Drop するか、[...] のボタンを押してファイルオープンダイアログを開いて NSL ソースファイルを指定します。
2. [Language] リストから出力したい HDL を Verilog HDL / VHDL / SystemC から選択します。
3. [Convert] ボタンを押します。
4. 論理合成が成功すると、ダイアログが出て NSL ソースファイルがあるディレクトリに HDL が出力されます。

NSL Core GUI 操作手順

(シミュレーションスケルトン出力編)

1. NSL ソースファイルを指定します。(NSL File のテキストボックスに NSL ソースファイルを Drag&Drop するか、[...] のボタンを押してファイルオープンダイアログを開いて NSL ソースファイルを指定します。
2. [Language] リストから出力したいスケルトンの形式を Simulation(Verilog) / Simulation(SystemC) から選択します。
3. NSL ソースファイル指定時に Simulation の Target 欄に NSL ソースと同じ名前が入力されています。必要があればスケルトンを生成したいターゲットモジュールの名前を指定します。
4. [Convert] ボタンを押します。
5. NSL からの生成が成功するとダイアログが出て、その旨が表示するダイアログが表示されます。また、NSL ソースファイルがあるディレクトリにシミュレーションスケルトンが出力されます。



オプションの説明

- Optimize
出力する HDL に対し最適化を行います
- Neg reset
リセットの論理を負論理にします
- Neg clk edge
クロックの立ち下がりエッジを利用します
- Add prefix
端子名にプリフィックスを付けるようにします
- Sync rest
同期リセットを生成します
- Pseudo delay
Verilog HDL の assign 文に疑似遅延を挿入します
- SFL Syntax
SFL 文法で書かれたソースを許可します
- Verbose mode
詳細な動作レポートを出力します
- Undriven data
駆動されていない信号を強制的に特定の値 (0,1,Z,U,X) に固定します
- Reset name
リセット信号の名前を指定します。(デフォルトでは p_reset)
- Clock name
クロック信号の名前を指定します。(デフォルトでは m_clock)
- Split module (VHDL のみ)
モジュールごとに別の VHDL を出力します
- Vasy (VHDL のみ)
フリーの VLSI CAD System である Alliance が受け付ける VHDL を出力します

ライセンス

NSL Core では、以下の 3 つのライセンス形態を用意しています。

ライセンスファイルなし

ライセンスファイルがない状態（NSL Core をインストールしただけの状態）では、500 行までの NSL ソースコードから Verilog HDL/VHDL/SystemC を論理合成することができます。

NSL では複雑な回路も簡潔に記述できるため、500 行でもかなりの規模の回路を記述することができるでしょう。例えば、SN/X というオリジナルの 16bit マイクロプロセッサは、スーパースケーラまで搭載しているにもかかわらず NSL のソースコードでわずか 300 行程度で記述されています。

Non Profit ライセンス（非商用ライセンス）

教育用途、評価用途などで 500 行以上の NSL ソースコードから論理合成を行いたい場合には、こちらのライセンスをご利用ください。

出力された Verilog HDL/VHDL/SystemC のコードを商用に利用することはできませんが、2000 行までの NSL ソースコードを変換することができます。

いくつかの情報をご登録いただくだけで 1 ヶ月有効なノードロックライセンスファイルを発行いたします。

商用ライセンス

本格的に NSL を使って設計を行いたい時にはこのライセンスをご購入ください。

1 年間有効のノードロックライセンスを提供しています。

商用ライセンスには行数の制限はありません。

見積書をご確認の後、ご発注ください。

ライセンス発行についての詳細はオーバートーン株式会社の Web サイトをご覧ください。

<http://www.overtone.co.jp/>

ライセンスファイルのインストール方法

ライセンスファイルは、PC の任意のディレクトリに保存し、環境変数 NSL_LICENSE_FILE にライセンスファイルへのフルパス（ライセンスファイルのファイル名を含みます）を設定してください。